



# **Kvalitetsrapport**

## **Centrumskolan i Helsingborg och Centrumskolans fritidshem, Skolan läsåret 10/11**

Redovisningen är till sin struktur i stora delar uppbyggd efter Helsingborgs kommuns anvisningar. Bilagor i slutet av rapporten redovisar nyckeltal samt sammanställningar av de enkätsvar elever och föräldrar avgett under läsåret 10/11

### **1. Kvalitetsrapport för läsåret 2010/2011**

#### **2. Namn på verksamhet och ansvarig rektor:**

Centrumskolan i Helsingborg  
Mats Carlsson

#### **3. Organisation och försättningar**

Centrumskolan i Helsingborg AB bedriver undervisning från skolår F till 6 i en byggnad belägen på Fredriksdals Friluftsmuseum i Helsingborg. Lokalerna är ursprungligen Helsingborgs prästgård från 1700-talet. Skolmiljön är hemtrevlig, varierande med flera undervisnings-”rum” för resp. barngrupp. Museiemiljön runt skolan med trädgårdar, stadskvarter, lantgården, äldre byggnader och botanisk trädgård ger rika möjligheter även för skolans verksamhet. Museets pedagoger hjälper oss att ta tillvara området möjligheter. Centrumskolan har på samtliga tjänster behörig personal med utbildningar som är adekvata för arbetsuppgifterna. Vi har även specialpedagog och elevhälsa.

Tillgången på läromedel och utrustning är mycket god.

Ledningen av skolan utgörs av två skolledare vilka båda är idag undervisande lärare bredvid rektorsuppdraget resp. uppdraget som skolledare med ansvar för bokföring, avtal och ekonomifrågor. Skolans rektor har deltagit i Rektorsutbildningen vid Malmö Högskola och examen var i dec. 2008.

På skolans fritidshem har fyra personer arbetat, en grundskollärare, en fritidsledare, en elevassistent samt ekonomibiträde

Policyn för barngruppernas storlek kontra lärartätheten är att det ska vara minst två pedagoger per barngrupp för att möta elevernas behov. Fritidshemmets 44 inskrivna delas vanligtvis i två grupper alt. inne/utegrupp. Fritidshemmet ryms i samma lokaler som skolan och dess personal arbetar även i skolan.

Under läsåret var skolår F/1 en undervisningsgrupp med sammanlagt 22 elever och två pedagoger. Skolår 2/3 var 21 elever och det fanns också här två undervisande lärare samt en elevassistent. Även lärare i idrott samt NO har tillförts gruppen. Skolår 4/5/6, som var 29 elever utgör den äldsta undervisningsgruppen och har letts av två pedagoger, en lärare Ma/NO-Idrott en lärare Sv/SO-Eng samt en lärarassistent. Utifrån har lärartimmar i trä- och metall och textilslöjd tillförts undervisningen.

Centrumskolan i Helsingborg har en i relation till utbudet av platser en fortsatt mycket lång kö av sökande till de platser som kan erbjudas. Det ser vi som mått på generellt positiva attityder till verksamheten i stort.

Centrumskolan har inte under läsåret 10/11 några barn med fysiska funktionshinder eller till Sverige nyanlända barn. En elev har annat modersmål än svenska. Elever med behov av särskilt stöd har givits stöd och hjälp och de utredningar som erfordrats har startats. Åtgärdsprogram har upprättats då elever ej nått relevanta kunskapsmål eller uppvisat andra svårigheter. Vi har fått stöd av kommunen för extraordinära insatser. Vi definierar målsättningar för samtliga årskurser och för elever som inte förväntas nå dessa upprättas åtgärdsprogram redan från skolår 1. Barn som inte lärt sig läsa under höstterminen i skolår 1 får extra läsundervisning och individualiserad lästräning genom en vedertagen modell för ”Reading recovery” under våren.

#### **4. Systematiskt kvalitetsarbete och prioriterade mål för verksamhetsåret**

Ett viktigt verktyg och en sedan åtta år tillbaka och nu tillika rutin för att kunna identifiera förbättringsområden i verksamheten är de återkommande enkäter elever (från skolår 1 t.o.m. 6) samt föräldrar genomför varje termin. Enkäten är framtagen av ett företag som riktar sig mot kvalitetsarbete i svenska skolor. Genom samma företags webbtjänst kan data sorteras, sammanställas och publiceras i olika rapporter. Tabeller, diagram, medelvärden av resultat, frekvenstabeller och jämförelser mellan t.ex. flickors och pojkars svar, är exempel på vad man kan göra med insamlad data.

Utöver enkäter är strukturerade samtal (personalmöten, utvecklingssamtal, hearings, föräldramöten/träffar) forum för att både diskutera utvecklingsområden och redovisa skolans resultat. Nationella prov och diagnosmaterial samt screeningtestet ”DLS<sup>1</sup>” är också underlag för att bedöma måluppfyllelse och identifiering av förbättringsområden.

Vi är lyhörda för elevers och föräldrars förslag, synpunkter och åsikter. Vi har ett nära samarbete med föräldrar och representant från skolledningen finns alltid med på föräldraföreningens sammanträden. Föräldrarna upplever att de har ett reellt inflytande över sitt/sina barns skolgång (se t.ex. bilaga 1 – Föräldraenkät).

I samband med och i likhet med Skolinspektionens beslut sattes de påtalade förbättringsområden i fokus inför ht 2010. Dessa mål/prioriterade områden var:

Trygghet och trivsel:

- Omarbeta likabehandlingsplanen så att den uppfyllde kraven på en sådan (Kartläggning med elever saknades)

Kunskaper och färdigheter:

- Omarbeta formen på IUP-erna så att det blir tydligare och framåtsyftande i ALLA ämnen

---

<sup>1</sup> Diagnostiskt läs- och skrivmaterial, Psykologiförlaget

## 5. Måluppfyllelse

I Eleverna visar generellt god måluppfyllelse i förhållande till de nationella målen.

Exempel:

I skolår tre uppnår 10 av 11 elever kunskapskraven i ämnena matematik och svenska. skolår 5 uppnår 10 av 11 elever kunskapskraven i ämnet matematik. 11 av 11 uppnår målen i svenska och engelska. Måluppfyllelse i övriga åldersgrupper och ämnen är också den god till mycket god.

Åtta elever har haft ÅP

## 6. Analys och bedömning

Elever presterar generellt väl och ges möjlighet att nå upp till och förbi kunskapskraven. De undervisningsmetoder som tillämpas är variationsrika och har en bra balans mellan lärarledd "katederundervisning" och elevaktiva arbetsätt.

Vi har följt Skolinspektionens beslut och arbetat fram en IUP som nu håller måttet och detsamma gäller Likabehandlingsplanen. Större delen av vt2011 har ägnats åt kommande läroplan Lgr11 och planering inför ht 2011.

De utvecklingsområden som prioriteras 2011/2012 härrör till nya läroplaner, lärarlegitimationer och gäller såväl dokumentation, bedömning och behörighet.

Utifrån elevsvar både vid kartläggning i samband med upprättande av likabehandlingsplanen och efter analys av enkäter från slutet av vt2011 kan vi inte utläsa något omedelbart eller ytterligare område som borde prioriterats eller särskilt lyftas fram under nästkommande läsår. Resultatet av sammanställningen av enkätsvaren är i det stora hela likvärdigt med fjolårets och allt pekar på att elever samt föräldrar har en fortsatt hög skattning av företeelser som trygghet och trivsel, undervisningen och delaktigheten.

## 7. Likabehandlingsplan

Finns i sin helhet på [www.centrumskolan.se](http://www.centrumskolan.se)

## 8. Mål för verksamhetsåret 2011/2012

*- kvalitetsarbetet under kommande läsår omfattas till största delen av implementeringen av nya läroplanen och dess kursåplaner. Här behövs massiva insatser och skolledning såväl som lärare kommer delta i kurser, konferenser under året.*

*- Dokument för lärarens stöd i framtagande av lokala planeringar och för utvärdering av bl.a elevers kunskaper/förmågor kommer arbetas om för att underlätta en rättvis bedömning som utgår från Lgr11*

*- Målet att fortsatt hålla en hög nivå avseende elevers skattning av trygghet och trivsel samt föräldrars skattning av verksamheten i sin helhet kvarstår*

## 9. Övrigt: Bilagor med nyckeltal:

[http://siris.skolverket.se/reports/rwservlet?pdf=&geo=&report=skolblad\\_gr.rdf&P\\_S\\_KOL\\_ID=2291](http://siris.skolverket.se/reports/rwservlet?pdf=&geo=&report=skolblad_gr.rdf&P_S_KOL_ID=2291)

**10. Övrigt:** Bilagor med sammanställning av enkätsvar från föräldrar och elever från maj 2011:  
[www.centrumskolan.se](http://www.centrumskolan.se) samt längre ner på sidan/i detta dok.

## Bilaga 1, enkätsvar föräldraenkät från juni 2011

### Medelvärden

Min:4,47 Max:5,94 Medel:5,567

Utan 'Vet ej'

1. 1. Jag får information om skolans mål.: 5,32

2. 2. Jag får information om skolans arbetssätt: 5,5

3. 3. Jag känner mig alltid välkommen till skolan.: 5,94

4. 4. Jag får regelbundet information vad som händer i skolan.: 5,79

5. 5. Jag är nöjd med information mellan skola och hem.: 5,82

6. 6. Informationen jag får från skolan är lätt att förstå.: 5,85

7. 7. Om jag vill ha djupare information om skolan vet jag vart jag skall vända mig.: 5,88

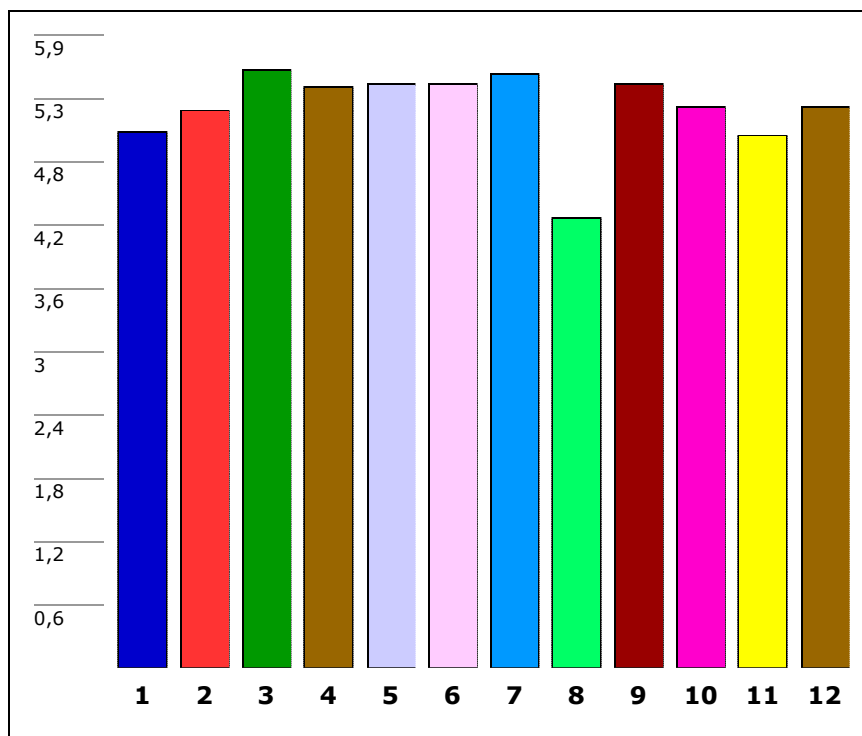
8. 8. Jag kan vara med och påverka arbetet i klassen.: 4,47

9. 9. Jag känner att jag kan besöka skolan när jag vill.: 5,82

10. 10. Jag får kontinuerlig information om hur mitt barn utvecklas i skolan.: 5,56

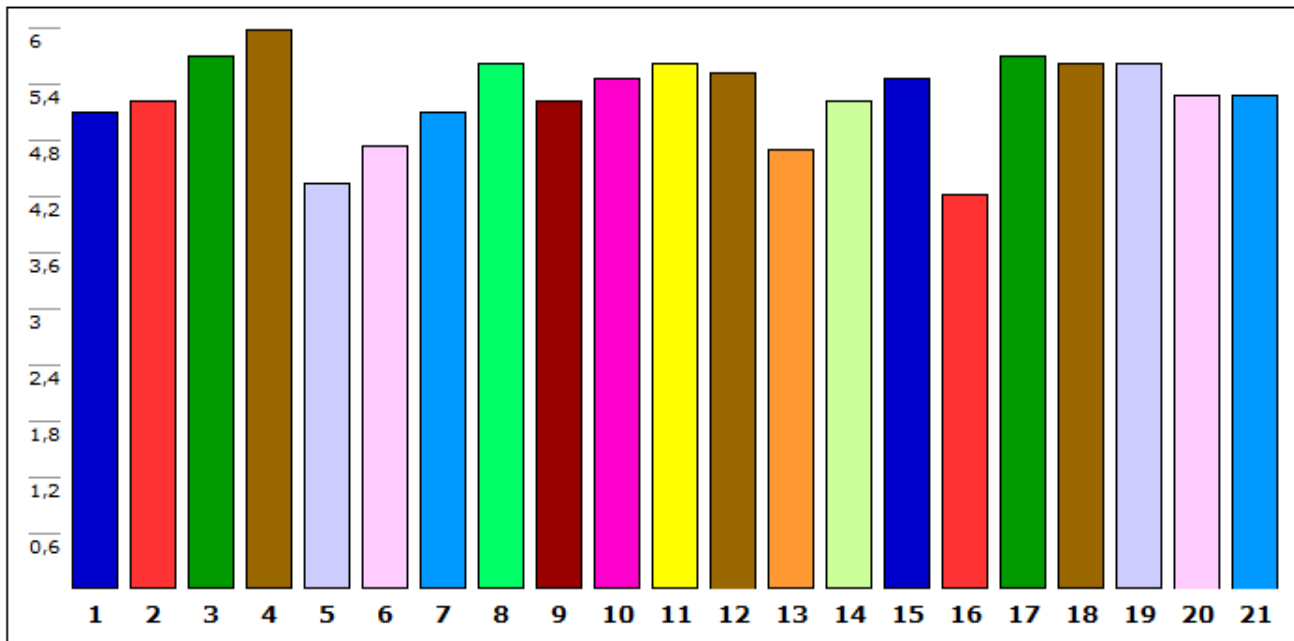
11. 11. Jag får information om skolans värdegrund.: 5,29

12. **Medel:** 5,567



## Medelvärden Enkät svar från elever i skolår 456

Min:4,17 Max:5,96 Medel:5,24  
Utan 'Vet ej'



1. Våra lärare bedömer oss elever lika. (A 1.3, A 2.2): 5,07
2. Mina lärare är rättvisa (A 1.3, A 2.2): 5,21
3. Jag kan prata i förtroende med skolans personal. (A 1.4, A 1.5): 5,66
4. Mina klasskamrater är viktiga för mig. (A 2.8, A 2.4): 5,96
5. Jag får vara med och bestämma hur klassrummet skall se ut. (A 1.1, A 2.10): 4,32
6. Jag får vara med och påverka hur vi skall arbeta i skolan. (A 1.1): 4,69
7. Vi har en bra stämning i vår klass (A 1.4): 5,07
8. Jag trivs i min klass. (A 1.4, A 2.3): 5,62
9. Jag tycker det är roligt att lära mig. (A 1.6): 5,21
10. Mina lärare lyssnar på mina åsikter. (A 1.2, A 1.4, A 1.5, A 1.7, A 2.4, A 2. 10): 5,41
11. Vi i klassen och vår lärare kommer bra överens. (A 1.4, A 1.5): 5,59
12. Under lektionerna tar vi upp viktiga frågor. (A 1.6): 5,46
13. Vi har arbetsro under lektionerna. (A 1.7, A 2.10): 4,62
14. I klassrådet tar vi upp viktiga frågor. (A 1.2, A 2.4): 5,17
15. Mina klasskamrater lyssnar till mina åsikter. (A 2.8, A 2.10): 5,45
16. Jag är nöjd med skolmaten: 4,17
17. Jag kommer gärna till skolan. (A 2.10): 5,66
18. Jag trivs i skolan. (A 2.10): 5,62
19. Vi i skolan respekterar varandra. (A 1.3, A 1.4, A 2.3, A 2.8): 5,59
20. Jag är stolt över min skolgård (A 3.8): 5,24

21. **Medel: 5,24**